

**ANEKS NR 6  
DO UMOWY NR SZ-IV-R.433.6.2016  
Z DNIA 19 MAJA 2016 r.**

zawarty w dniu 27 marca.....2019 r. w Toruniu

pomiędzy :

**Województwem Kujawsko-Pomorskim**

**z siedzibą w Toruniu, Plac Teatralny 2, 87-100 Toruń**

reprezentowanym przez:

**Bartosza Szymańskiego - Dyrektora Wydziału Koordynacji RLKS, działającego na podstawie upoważnienia udzielonego uchwałą nr 11/462/17 Zarządu Województwa Kujawsko-Pomorskiego z dnia 24 marca 2017 r. w sprawie upoważnienia pracowników Urzędu Marszałkowskiego Województwa Kujawsko-Pomorskiego w Toruniu do składania oświadczeń woli związanych z prowadzeniem bieżącej działalności Województwa, zmienioną uchwałą nr 2/49/19 Zarządu Województwa Kujawsko-Pomorskiego z dnia 16 stycznia 2019 r.**

a

**Stowarzyszeniem Lokalna Grupa Działania „Grudziądzki Spichlerz”**

**z siedzibą w Grudziądzu, ul. Portowa 8, 86-300 Grudziądz**

**NIP 8762463493**

**KRS 0000602280**

reprezentowaną przez:

- 1) Hannę Szymańską – Prezes Zarządu Stowarzyszenia Lokalnej Grupy Działania „Grudziądzki Spichlerz”;**
- 2) Macieja Pasiekę – Skarbnika Stowarzyszenia Lokalnej Grupy Działania „Grudziądzki Spichlerz”**

Na podstawie umowy nr **SZ-IV-R.433.6.2016** z dnia **19 maja 2016 r.** oraz ustawy z dnia 20 lutego 2015 r. o rozwoju lokalnym z udziałem lokalnej społeczności (t.j. Dz.U. z 2018 r. poz. 140), Strony postanawiają, co następuje:

**§ 1**

W umowie wprowadza się następujące zmiany:

1/ W załączniku nr 1 do umowy, rozdział I LSR otrzymuje brzmienie określone w załączniku nr 1 do niniejszego Aneksu,



- 2/ W załączniku nr 1 do umowy, rozdział V LSR otrzymuje brzmienie określone w załączniku nr 2 do niniejszego Aneksu,  
3/ W komparycji umowy lista załączników do umowy otrzymuje brzmienie określone w załączniku nr 3 do niniejszego Aneksu.

§ 2

Pozostałe warunki Umowy nie ulegają zmianie.

§ 3

Aneks został sporządzony w dwóch jednobrzmiących egzemplarzach, po jednym egzemplarzu dla każdej ze stron umowy.

§ 4

Aneks wchodzi w życie z dniem podpisania.

**WOJEWÓDZTWO  
KUJAWSKO-POMORSKIE**

Dyrektor Wydziału  
Koordynacji RLKS  
1) .....  
*Bartosz Szymański*

**LGD**

Prezes Zarządu  
Stowarzyszenia Lokalna Grupa Działania  
"Grudziądzki Spichlerz"  
2) .....  
*Hanna Szymańska*  
3) .....  
*Maciej Pasieka*  
**SKARBNIK**  
Stowarzyszenia Lokalna Grupa Działania  
"Grudziądzki Spichlerz"  
*Maciej Pasieka*

## Rozdział I. Charakterystyka LGD

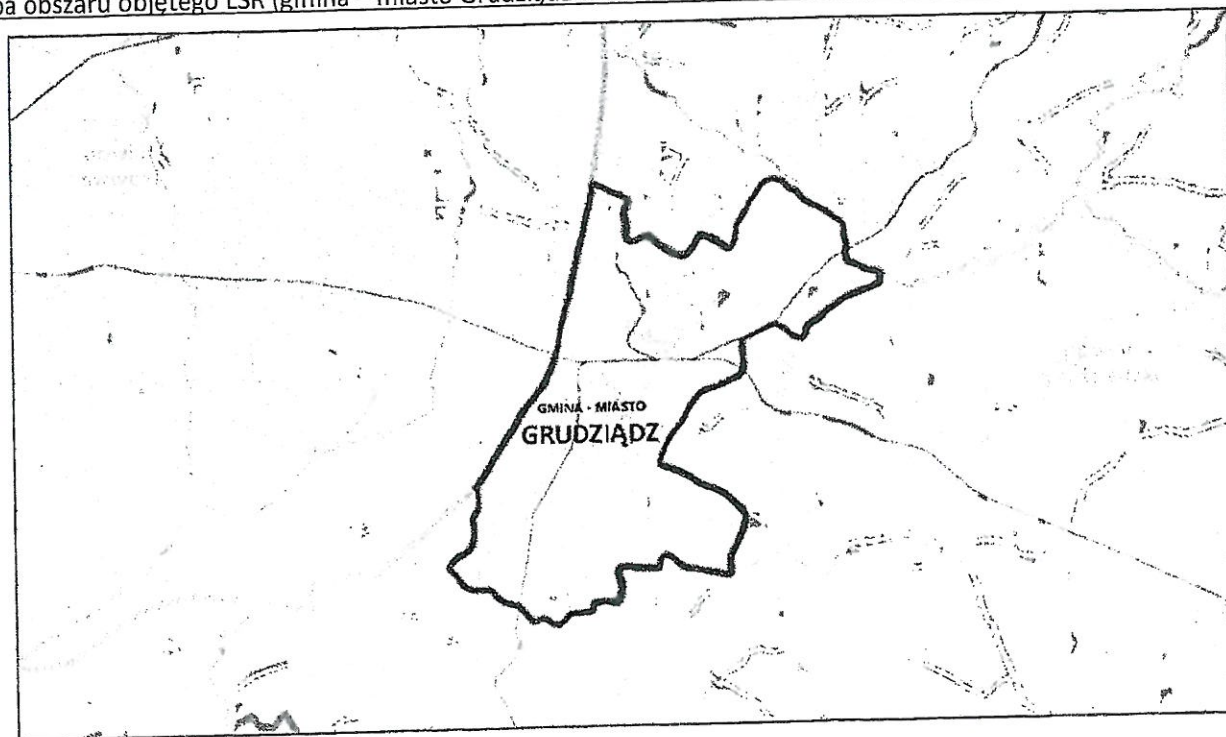
### 1. Nazwa LGD i forma prawna

Stowarzyszenie nosi nazwę Stowarzyszenie Lokalna Grupa Działania „Grudziądzki Spichlerz”. W Statucie została również ustalona nazwa skrócona, która brzmi LGD „Grudziądzki Spichlerz”. Stowarzyszenie zostało utworzone podczas zebrania założycielskiego w dniu 10 listopada 2015 r. W Krajowym Rejestrze Sądowym zostało zarejestrowane 12 lutego 2016 r. pod numerem 0000602280. LGD „Grudziądzki Spichlerz” posiada osobowość prawną, a jego status prawny to stowarzyszenie. Działa na podstawie przepisów ustawy z 7 kwietnia 1989 r. Prawo o stowarzyszeniach (Dz. U. z 2015 r., poz. 1393); ustawy z dnia 20 lutego 2015 r. o rozwoju lokalnym z udziałem lokalnej społeczności (Dz. U. z 2015 r. poz. 378) oraz na podstawie statutu.

### 2. Opis obszaru działania LSR wraz z mapą

Obszarem działania LGD „Grudziądzki Spichlerz” jest gmina – miasto Grudziądz (na prawach powiatu) położona w północnej części województwa kujawsko-pomorskiego (powierzchnia – 57,76 km<sup>2</sup>; liczba mieszkańców – 97 676 – według stanu na 31.12.2013 roku). Grudziądz nie posiada wyodrębnionych jednostek administracyjnych (osiedli). Działania zaplanowane do realizacji w ramach LSR, współfinansowane z EFS, wdrażane będą na obszarze całego miasta.

Mapa obszaru objętego LSR (gmina – miasto Grudziądz w swoich granicach administracyjnych)



Źródło: Geoportal – Infostrada Kujaw i Pomorza, <http://geoportal.mojregion.info>

Gmina miasto - Grudziądz jest członkiem LGD „Grudziądzki Spichlerz”, a dokumentem potwierdzającym jest uchwała nr XIII/123/15 Rady Miejskiej Grudziądza z 28 października 2015 r. (w sprawie wyrażenia woli przystąpienia do LGD). Miasto nie jest członkiem innych LGD, które ubiegają się o wybór do realizacji LSR na lata 2014-2020, ani też podmiotem, który zobowiązał się do współpracy w zakresie realizacji LSR z inną LGD.

### 3. Potencjał LGD „Grudziądzki Spichlerz”

#### 3.1 Opis sposobu powstania

Lokalna Grupa Działania w Grudziądzu powstała dzięki inicjatywie członków Miejskiej Rady Działalności Pożytku Publicznego w Grudziądzu skupiającej w swych szeregach pięciu przedstawicieli sektora publicznego i pięciu przedstawicieli sektora pozarządowego. Proces budowy partnerstwa w LGD rozpoczął się we wrześniu 2015 roku podczas szeregu spotkań zarówno indywidualnych jak i grupowych oraz zbierania opinii niezbędnych do nakreślenia celów i działań RLKS. Budowę partnerstwa rozpoczęto od znalezienia i zachęcenia potencjalnych liderów poszczególnych sektorów, kandydatów do Lokalnej Grupy Działania. Ks. Marek Borzyszkowski - Przewodniczący Miejskiej Rady Działalności Pożytku Publicznego w Grudziądzu, już na posiedzeniach Rady wskazywał na korzyści i możliwości płynące z zacieśnienia współpracy pomiędzy różnymi sektorami. Tak idea utworzenia Lokalnej Grupy Działania za pośrednictwem Urzędu Miejskiego w Grudziądzu i Miejskiej Rady Pożytku Publicznego zaczęła być rozpowszechniana.

Na zebraniu w dniu 4 września 2015 r. omówiono sposoby zainicjowania LGD w Grudziądzu, ustalono termin pierwszego spotkania informacyjnego oraz wybrano organizację, która złoży wniosek na działania przygotowawcze. Następnie przystąpiono do promocji LGD oraz zbierania deklaracji członkowskich w sektorach: publicznym, gospodarczym, społecznym i wśród mieszkańców. Na Walne Zebranie Członków w dniu 10 listopada przybyło 72 członków, którzy uchwalili założenie Stowarzyszenia, jego statut, wybrali Komitet Założycielski, ustalili liczbę członków Zarządu LGD, Rady LGD i Komisji Rewizyjnej oraz wybrali Zarząd LGD, Radę LGD i Komisję Rewizyjną. W wyniku konsultacji przyjęto nazwę LGD „Grudziądzki Spichlerz”, która nawiązuje z jednej strony do grudziądzkich spichrzy będących historyczną wizytówką miasta, a z drugiej strony do gromadzenia zboża na chleb czyli symbolicznego miejsca wokół którego gromadzą się wszyscy ludzie: władza publiczna, przedsiębiorcy, organizacje, które chcą pomagać innym i mieszkańcy. Po WZC złożono dokumenty rejestrowe w Krajowym Rejestrze Sądowym w Toruniu a w dniu 12 lutego 2016 r. uzyskano wpis do rejestru. Na jednym ze spotkań określono misję grudziądzkiej LGD w następującej formule: „Misją Stowarzyszenia Lokalna Grupa Działania „Grudziądzki Spichlerz” jest wpływanie na rozwój społeczno-gospodarczy Grudziądza ze szczególnym uwzględnieniem potrzeb osób i rodzin zagrożonych ubóstwem lub wykluczeniem społecznym”.

#### 3.2 Doświadczenie

Wśród władz samorządowych gminy – miasto Grudziądz oraz najaktywniejszych organizacji pozarządowych od wielu lat rodziły się różnego rodzaju inicjatywy mające na celu ożywienie społeczno-gospodarcze miasta.

Dowodem na to jest szereg zrealizowanych projektów, w ramach których partnerstwo publiczno-społeczne (sektor pozarządowy) miało kluczowy wpływ na końcowy efekt działań.

Warto wyszczególnić chociażby takie projekty jak:

- a) „Rewitalizacja społeczna grudziądzkiej Starówki”, który stanowił uzupełnienie przeprowadzonej przez samorząd rewitalizacji Starego Miasta. Celem projektu była aktywizacja społeczno-zawodowa mieszkańców tego obszaru. Najważniejsze działania: szkolenia zawodowe, staże zawodowe, roboty publiczne, usługi wspierające doradztwo zawodowe, warsztaty psychologiczne, warsztaty pedagogiczne, indywidualne poradnictwo psychologiczne, indywidualne poradnictwo pedagogiczne, skierowanie do mieszkania adaptacyjnego 3 osób bezdomnych, zatrudnienie opiekuna mieszkania adaptacyjnego, streetworking, szkolenia zawodowe.

Grupy docelowe objęte projektem: 130 mieszkańców miasta Grudziądza, w tym 80 bezrobotnych, 40 dzieci i młodzieży zagrożonych wykluczeniem społecznym, 10 osób bezdomnych.

Partnerzy: Miejski Ośrodek Pomocy Rodzinie w Grudziądzu, Grudziądzkie Centrum Caritas, Towarzystwo Pomocy im. św. Brata Alberta;

- b) „Pierwszy krok do samodzielności”. Celem projektu było prowadzenie różnorodnych kompleksowych, zintegrowanych działań i usług, które wpisują się w pojęcie reintegracji społecznej i zawodowej osób zagrożonych wykluczeniem społecznym. Najważniejsze działania: doradztwo zawodowe indywidualne i warsztatowe, warsztaty z aktywnego poszukiwania pracy, staże, roboty publiczne.

Grupy docelowe objęte projektem: 420 osób korzystających ze świadczeń pomocy społecznej.

Partnerzy: Miejski Ośrodek Pomocy Rodzinie w Grudziądzu, Grudziądzkie Centrum Caritas;

- c) „Schematom STOP! Wspólne działania instytucji pomocy społecznej i instytucji rynku pracy – pilotaż”. Celem projektu było utworzenie skoordynowanego systemu współpracy instytucjonalnej wobec rodzin zagrożonych wykluczeniem społecznym z tytułu bezrobocia lub pozostawania w trwałym pokoleniowym bezrobociu

i niemożności wyjścia z systemu świadczeń pomocy społecznej, a także testowe wypracowanie nowych instrumentów rodzinnej aktywizacji i integracji społecznej. Najważniejsze działania: szkolenia, warsztaty, spotkania integracyjne (festyny) oraz zajęcia kulturalno-sportowe, a także zajęcia edukacyjne dla dzieci. W module prozatrudnieniowym przewidziano usługi związane z planowaniem ścieżki edukacyjnej i zawodowej oraz usługi szkolenia zawodowego.

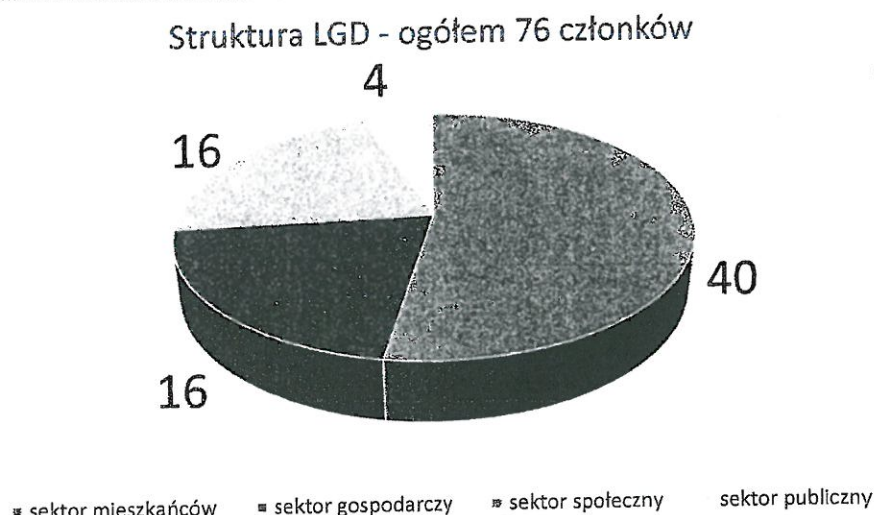
Grupy docelowe objęte projektem: 10 rodzin wielodzietnych.

Partnerzy: Powiatowy Urząd Pracy w Grudziądzu, Miejski Ośrodek Pomocy Rodzinie w Grudziądzu, Urząd Miejski w Grudziądzu, Grudziądzkie Centrum Caritas im. Błogosławionej Juty, Grudziądzkie Centrum Ekonomii Społecznej „POMOST”, Grudziądzki Klub Sportowy „OLIMPIA”, Miejskie Przedsiębiorstwo Gospodarki Nieruchomościami Sp. z o.o.

### 3.3 Reprezentatywność – struktura partnerstwa

W skład LGD wchodzi przedstawiciele sektora publicznego, społecznego i gospodarczego oraz mieszkańcy. Poniżej przedstawiona jest struktura członków LGD z uwzględnieniem reprezentowanego sektora.

Wykres 1. Struktura członków LGD wg sektorów



Źródło: Opracowanie własne

Zgodnie z powyższym wykresem struktura LGD odzwierciedla równość szans dla poszczególnych grup interesów. Sektor społeczny reprezentują organizacje pozarządowe o niezwykle zróżnicowanych misjach i celach statutowych, co z pewnością wpłynie na szerokie spektrum proponowanych przedsięwzięć. Z kolei sektor gospodarczy reprezentują przedsiębiorcy nie tylko reprezentujący odmienne branże, ale również wykazujący doświadczenie w działaniach aktywizujących w ramach projektów realizowanych na terenie Grudziądza.

Partnerstwo jakim jest LGD „Grudziądzki Spichlerz” korzystając ze wsparcia z Europejskiego Funduszu Społecznego w ramach Osi Priorytetowej 11 Regionalnego Programu Operacyjnego Województwa Kujawsko-Pomorskiego na lata 2014-2020 podejmować będzie działania na rzecz osób zagrożonych ubóstwem lub wykluczeniem społecznym oraz otoczenie osób zagrożonych ubóstwem lub wykluczeniem społecznym (w takim zakresie, w jakim jest to niezbędne dla wsparcia osób wykluczonych społecznie), w tym osoby defaworyzowane ze względu na dostęp do rynku pracy (kobiety, osoby do 30 roku życia, osoby powyżej 50 roku życia, osoby z niepełnosprawnościami oraz osoby długotrwale bezrobotne).

### 3.4 Organ decyzyjny – Rada LGD

Zgodnie ze statutem Stowarzyszenia Lokalna Grupa Działania „Grudziądzki Spichlerz” Rada LGD jest jednym z organów Stowarzyszenia. Jest ona odpowiedzialna za wybór operacji na poziomie lokalnym i ma zapewnić, że wybrane operacje są zgodne ze strategią. W skład Rady LGD zgodnie z art. 32 ust. 2 lit. B Rozporządzenia Parlamentu Europejskiego i Rady (UE) nr 1303/2013 z dnia 17 grudnia 2013 r. wchodzi przedstawiciele sektorów: publicznego, społecznego, gospodarczego oraz mieszkańców, z zastrzeżeniem, że ani władze publiczne, ani żadna pojedyncza grupa

interesu, nie posiada więcej niż 49% praw głosu w podejmowaniu decyzji. Przedstawiciele sektora publicznego w składzie Rady LGD stanowią mniej niż 30% składu tegoż organu. Do wyłącznej kompetencji Rady LGD należy wybór operacji oraz ustalanie kwoty wsparcia w myśl art. 34 ust.3 lit. F Rozporządzenia nr 1303/2013 z dnia 17 grudnia 2013 r., które mają być realizowane w ramach LSR.

W skład Rady LGD wchodzi o 6 do 10 członków wybieranych przez Walne Zebranie Członków spośród członków Stowarzyszenia (aktualnie Rada LGD ma 9 członków), spośród nieograniczonej liczby kandydatów w głosowaniu większością głosów w obecności co najmniej co najmniej  $\frac{1}{2} + 1$  członków Stowarzyszenia uprawnionych do głosowania. W celu sprawnego funkcjonowania Rady LGD oraz podniesienia wiedzy i kompetencji - członkowie wezmą udział w szkoleniach, których zakres obejmował będzie ocenę wniosków oraz zapisów LSR.

### 3.5 Zwięzły opis rozwiązań stosowanych w procesie decyzyjnym

Organ decyzyjny jakim jest Rada LGD dokonuje wyboru operacji zgodnie z zapisami w Regulaminie organizacyjnym Rady Stowarzyszenia Lokalna Grupa Działania „Grudziądzki Spichlerz” oraz w procedurach wyboru operacji. Powyższe dokumenty zapewniają przejrzystość oraz jawność podejmowanych decyzji.

Po przeprowadzeniu etapu promocji i informacji dla beneficjentów oraz zamknięciu naboru wniosków Członkowie Rady LGD są zawiadamiani o miejscu i terminie posiedzenia Rady LGD. Materiały na posiedzenia przygotowuje się przez Biuro LGD. Posiedzenie rozpoczyna się podpisaniem listy obecności przez członków Rady LGD oraz stwierdzeniem quorum i parytetu. Jeżeli quorum oraz parytet zostały zachowane Przewodniczący otwiera obrady. Członkowie Rady LGD podpisują Deklarację bezstronności na podstawie której Przewodniczący uzupełnia rejestr interesów członków organu decyzyjnego. Wnioski stanowiące przedmiot posiedzenia oceniane są przez członków Rady LGD w zakresie trzech podstawowych obszarów:

- a) ocena wymogów formalnych,
- b) ocena zgodności operacji z LSR,
- c) ocena operacji wg lokalnych kryteriów wyboru LGD.

### 3.6 Zasady funkcjonowania LGD

#### 3.6.1 Organami Stowarzyszenia Lokalna Grupa Działania „Grudziądzki Spichlerz” są:

- a) Walne Zebranie Członków,
- b) Zarząd Stowarzyszenia,
- c) Rada,
- d) Komisja Rewizyjna.

Najwyższą władzą Stowarzyszenia jest Walne Zebranie Członków. Do jego kompetencji należy przede wszystkim uchwalanie kierunków i programu działania Stowarzyszenia, wybór, odwołanie i uzupełnienie członków organów LGD, rozpatrywanie i zatwierdzanie sprawozdań Zarządu LGD, Rady LGD i Komisji Rewizyjnej, w szczególności dotyczących projektów realizowanych w ramach Lokalnej Strategii Rozwoju.

Do kompetencji Zarządu LGD należy m.in. przyjmowanie nowych członków Stowarzyszenia, reprezentowanie Stowarzyszenia na zewnątrz i działanie w jego imieniu, kierowanie bieżącą pracą Stowarzyszenia, realizacja LSR zgodnie z zasadami wynikającymi z określonych przepisów w tym ogłaszanie konkursów na projekty, ich przyjmowanie i przedkładanie Radzie LGD, celem dokonania wyboru projektów do realizacji w ramach LSR. Zarząd LGD zwołuje Walne Zebranie Członków.

Do zadań Komisji Rewizyjnej należy natomiast kontrola działalności statutowej i finansowej Stowarzyszenia.

Statut Stowarzyszenia Lokalna Grupa Działania „Grudziądzki Spichlerz” szczegółowo precyzuje kompetencje Rady LGD. Głównym jej zadaniem jest wybór operacji, czyli projektów, które mają być realizowane w ramach LSR oraz ustalenie kwoty wsparcia.

Organ decyzyjny Stowarzyszenia formowany jest w sposób gwarantujący, że żadna grupa interesu, nie może mieć w nim więcej niż 49% praw głosu przy podejmowaniu decyzji.

Zgodnie z procedurami wyboru i oceny, w procesie decyzyjnym zostały zastosowane rozwiązania gwarantujące:

- a) zachowanie określonego parytetu poszczególnych sektorów przy ocenie i wyborze operacji,
- b) bezstronność w podejmowaniu decyzji poprzez składanie w toku procedury oceniania i wyboru operacji tzw. deklaracji bezstronności,
- c) jawność procesu wyboru poprzez udostępnianie procedur i protokołów z posiedzeń Rady LGD do wiadomości publicznej,

- d) możliwość odwołania się wnioskodawców od niekorzystnych dla nich decyzji Rady LGD,
- e) wybór operacji, w największym stopniu uwzględniających potrzeby grup szczególnie istotnych z punktu widzenia realizacji LSR.

### **3.6.2 Zasady funkcjonowania LGD – najważniejsze wewnętrzne dokumenty**

#### **Statut Stowarzyszenia Lokalna Grupa Działania „Grudziądzki Spichlerz”**

Statut stanowi najważniejszy dokument wewnętrzny regulujący strukturę LGD. Dokument w przejrzysty i obiektywny sposób określa procedury funkcjonowania i podejmowania decyzji przez Stowarzyszenie. Zmiana statutu wymaga podjęcia uchwały przez Walne Zebranie Członków większością 2/3 głosów, przy obecności co najmniej połowy ogólnej liczby członków Stowarzyszenia. Statut zawiera również wymagania jakie powinni spełnić kandydaci na członków Zarządu LGD oraz Rady LGD.

#### **Regulamin organizacyjny Rady Stowarzyszenia Lokalna Grupa Działania „Grudziądzki Spichlerz”**

Regulamin Rady LGD określa organizację wewnętrzną, zasady i procedury funkcjonowania organu decyzyjnego. Przyjęcie oraz ewentualne zmiany w zapisach regulaminu Rady LGD uchwalane są na posiedzeniu Walnego Zebrania Członków zwykłą większością głosów przy obecności, co najmniej 1/3 ilości członków uprawnionych do głosowania. Regulamin określa m. in.: wymagania względem potencjalnych członków Rady LGD oraz obowiązki wynikające z funkcji członka Rady LGD, zasady zwoływania i posiedzeń organu decyzyjnego, skład organu decyzyjnego, rozwiązania dotyczące wyłączenia z oceny, zasady podejmowania decyzji w sprawie wyboru operacji, metodologię prowadzenia posiedzeń Rady LGD oraz zasady protokołowania posiedzeń organu decyzyjnego.

#### **Regulamin Biura Stowarzyszenia Lokalna Grupa Działania „Grudziądzki Spichlerz”**

Regulamin reguluje zasady funkcjonowania Biura LGD, zakres działań pracowników Biura LGD, uprawnienia i kompetencje dyrektora Biura LGD, sposób zatrudniania i wynagradzania pracowników, porządek w procesie pracy oraz związane z tym prawa i obowiązki pracodawcy i pracownika. Ponadto regulamin określa procedurę rekrutacji pracowników Biura LGD, wymagania niezbędne oraz zakres obowiązków. Przyjęcie Regulaminu Biura LGD oraz wprowadzenie w nim ewentualnych zmian wymaga podjęcia uchwały Zarządu LGD „Grudziądzki Spichlerz”.

#### **Regulamin Walnego Zebrania Członków Stowarzyszenia Lokalna Grupa Działania „Grudziądzki Spichlerz”**

Regulamin reguluje szczegółowe zasady zwoływania i organizacji posiedzeń Walnego Zebrania Członków, szczegółowe zasady podejmowania decyzji w sprawie powołania organów LGD, tryb i zasady podejmowania uchwał oraz metodologię protokołowania posiedzeń Walnego Zebrania Członków.

Regulamin uchwalany jest przez Walne Zebranie Członków, zwykłą większością głosów przy obecności, co najmniej 1/3 ilości członków uprawnionych do głosowania.

#### **Regulamin Zarządu Stowarzyszenia Lokalna Grupa Działania „Grudziądzki Spichlerz”**

Regulamin pracy Zarządu LGD precyzuje uprawnienia i zadania Zarządu LGD wskazane w statucie stowarzyszenia. Określa tryb zwoływania posiedzeń i organizacji pracy, w tym zwoływania posiedzeń, podejmowania uchwał i dokumentowania przebiegu posiedzeń.

#### **Regulamin Komisji Rewizyjnej Stowarzyszenia Lokalna Grupa Działania „Grudziądzki Spichlerz”**

Regulamin reguluje szczegółowe zasady zwoływania i organizacji posiedzeń Komisji Rewizyjnej Stowarzyszenia Lokalna Grupa Działania „Grudziądzki Spichlerz”. Regulamin wskazuje również system prowadzenia kontroli, a także sposób dokumentowania przebiegu czynności kontrolnych. Dokument określa procedurę postępowania w przypadku stwierdzenia nieprawidłowości oraz przekazywania zaleceń Zarządowi LGD.

### **3.6.3 Potencjał ludzki LGD**

Podział funkcji pomiędzy Walne Zebranie Członków, Zarząd LGD, Komisję Rewizyjną oraz Radę LGD ma na celu lepszą koordynację oraz szybsze i sprawniejsze działanie Stowarzyszenia, a także zapewnienie przejrzystości i jawności podejmowanych decyzji.

W skład Zarządu Stowarzyszenia Lokalna Grupa Działania „Grudziądzki Spichlerz” wchodzi przedstawiciele różnych sektorów. Członkowie Zarządu LGD posiadają wieloletnie doświadczenie zawodowe w różnych dziedzinach, co daje gwarancję sprawnego i efektywnego zarządzania Stowarzyszeniem. Poza tym, od wielu lat znani są również

z wysokiej aktywności społecznej i zaangażowania w inicjatywy na rzecz społeczeństwa obywatelskiego co ma niebagatelne znaczenie w kontekście charakterystyki obszaru objętego LSR.

Stowarzyszenie do realizacji swoich celów i sprawnego funkcjonowania stworzy Biuro LGD, w którym zostanie zatrudniony Dyrektor Biura LGD oraz Specjaliści ds. administracyjnych i animacji lokalnej. Regulamin funkcjonowania Biura LGD szczegółowo określa zasady rekrutacji oraz kryteria, które powinni spełniać potencjalni kandydaci. Na tej podstawie Zarząd LGD, angażuje odpowiednią kadrę, która posiada stosowne kwalifikacje, kompetencje oraz doświadczenie zawodowe. Dobór odpowiednich osób do obsługi Biura LGD jest niezwykle ważny, ponieważ na tym zespole opiera się warunek sprawnego realizacji LSR.

Pracownicy Biura LGD będą podlegali ocenie zarówno w kontekście jakości prowadzonego doradztwa i szkoleń, jak również efektywności realizowanych zadań z zakresu animacji lokalnej i współpracy. Szczegóły dotyczące sposobu oceny jakości i częstotliwości dokonywanych pomiarów określa Regulamin Biura LGD.

Jedną z podstawowych zasad podejścia RLKS jest fakt, iż partnerstwo jest odpowiedzialne za wybór operacji na poziomie lokalnym i ma zapewnić, że wybrane operacje są zgodne ze strategią LSR. Dlatego też osoby zaangażowane w pracę na rzecz LGD powinny mieć odpowiednie kompetencje i zasoby do tworzenia i zarządzania procesami rozwoju na poziomie lokalnym. Pożądanym byłoby także, aby wiedza i doświadczenie osób zaangażowanych do pełnienia wybranych funkcji w organach/biurze odpowiadały również zakresowi merytorycznemu LSR.

Wiedza i umiejętności pracowników Biura LGD oraz członków Rady LGD będą stale podnoszone poprzez obowiązkowe uczestnictwo w szkoleniach zaplanowanych i opisanych w planie szkoleń.



## Rozdział V. Cele i wskaźniki

Niniejszy rozdział porządkuje wyniki prac społeczności lokalnej, członków LGD „Grudziądzki Spichlerz” oraz Zespołu ds. wsparcia przygotowania LSR.

Aktywny udział członków LGD reprezentujących poszczególne sektory w realizowanych zróżnicowanych formach konsultacji, pozwolił zebrać dostateczny materiał, który posłużył do precyzyjnego nakreślenia celu ogólnego, celów szczegółowych LSR. Prezentowane między innymi podczas zogniskowanych wywiadów grupowych fiszki projektowe umożliwiły ponadto planowanie przedsięwzięć służących osiągnięciu poszczególnych celów szczegółowych, w ramach których będą realizowane operacje. Jednocześnie stanowią autentyczną odpowiedź na największe bolączki i problemy będące przeszkodą w rozwoju społeczno – gospodarczym Grudziądza.

### 1. Schemat celów LSR i powiązanych przedsięwzięć wraz z informacją o źródłach finansowania

#### Cel ogólny 1.0

**Wzmocnienie roli kapitału społecznego w rozwoju społeczno-gospodarczym Grudziądza**

#### Cel szczegółowy 1.1

**Wzrost aktywności społecznej mieszkańców objętych LSR do 2023 roku**

#### Cel szczegółowy 1.2

**Podniesienie aktywności społeczno-zawodowej mieszkańców objętych LSR do 2023 roku**

#### Przedsięwzięcie 1.1.1

Włączenie społeczne mieszkańców objętych LSR

#### Przedsięwzięcie 1.1.2

Funkcjonowanie LGD, nabywanie umiejętności i aktywizacja

#### Przedsięwzięcie 1.2.1

Aktywizacja społeczno-zawodowa mieszkańców objętych LSR

#### Źródło finansowania:

Europejski Fundusz Społeczny  
RPO WK-P 2014-2020

#### Źródło finansowania:

Europejski Fundusz Społeczny  
RPO WK-P 2014-2020

#### Źródło finansowania:

Europejski Fundusz Społeczny  
RPO WK-P 2014-2020

2. Specyfikacja i opis celu ogólnego, przypisanych mu celów szczegółowych i przedsięwzięć oraz nawiązanie do konsultacji społecznych i powiązanie z analizą SWOT oraz diagnozą obszaru

<p align="center"><b>Cel szczegółowy 1.1</b>  <b>Wzrost aktywności społecznej mieszkańców objętych LSR do 2023 roku</b></p>		
Wskaźnik rezultatu	Wykorzystane metody partycypacyjne	Uzasadnienie powiązania celu i wskaźnika rezultatu z analizą SWOT i diagnozą obszaru
W1.1.1	<ul style="list-style-type: none"> <li>- otwarte spotkania, konsultacyjne,</li> <li>- zogniskowane wywiady grupowe,</li> <li>- indywidualny wywiad pogłębiony,</li> <li>- fiszki projektowe,</li> <li>- konsultacje internetowe,</li> <li>- Zespół ds. wsparcia przygotowania LSR,</li> <li>- Biuro konsultacji</li> </ul>	<p>Cel szczegółowy 1.1 jest ściśle powiązane z następującymi problemami wskazanymi w diagnozie obszaru objętego LSR oraz analizie SWOT:</p> <ul style="list-style-type: none"> <li>- niewystarczającą ofertą działań aktywizacyjnych skierowanych do osób zagrożonych ubóstwem lub wykluczeniem społecznym,</li> <li>- problemami społecznymi zdegradowanych i wymagających rewitalizacji obszarów miejskich,</li> <li>- niską aktywnością społeczną i obywatelską mieszkańców oraz małą liczbą aktywnych liderów społecznych,</li> <li>- niewystarczającą ilością inicjatyw z zakresu gospodarki społecznej i przedsiębiorczości społecznej oraz podmiotów ekonomii społecznej,</li> <li>- niedostatecznym potencjałem kadrowym, organizacyjnym, prawnym i finansowym organizacji pozarządowych,</li> <li>- niewystarczającą aktywnością NGO w pozyskiwaniu zewnętrznych źródeł finansowania działalności.</li> </ul>
<p align="center"><b>Cel szczegółowy 1.2</b>  <b>Podniesienie aktywności społeczno-zawodowej mieszkańców objętych LSR do 2023 roku</b></p>		
<p>W1.2.1</p> <p>W1.2.2</p> <p>W1.2.3</p>	<ul style="list-style-type: none"> <li>- otwarte spotkania, konsultacyjne,</li> <li>- zogniskowane wywiady grupowe,</li> <li>- indywidualny wywiad pogłębiony,</li> <li>- fiszki projektowe,</li> <li>- konsultacje internetowe,</li> <li>- Zespół ds. wsparcia przygotowania LSR,</li> <li>- Biuro konsultacji</li> </ul>	<p>Cel szczegółowy 1.2 odnosi się wprost do następujących problemów wskazanych w diagnozie obszaru objętego LSR oraz analizie SWOT:</p> <ul style="list-style-type: none"> <li>- niewystarczającej oferty działań aktywizacyjnych skierowanych do osób zagrożonych ubóstwem lub wykluczeniem społecznym,</li> <li>- problemów społecznych zdegradowanych i wymagających rewitalizacji obszarów miejskich,</li> <li>- bezrobocia z niekorzystną strukturą,</li> <li>- wysokiej liczby osób długotrwale korzystających z pomocy społecznej i bierność tych osób na rynku pracy.</li> </ul>

3. Wykazanie zgodności celów z celami programów, w ramach których planowane jest finansowanie LSR

Strategia LSR bezpośrednio nawiązuje do osi priorytetowej 11. Rozwój lokalny kierowany przez społeczność, DZIAŁANIE 11.1 Włączenie społeczne na obszarach objętych LSR, Cel szczegółowy: Wzrost aktywizacji społeczno-zawodowej mieszkańców objętych Lokalnymi Strategiami Rozwoju.

Prezentowany w LSR cel ogólny oraz poszczególne cele szczegółowe są zgodne z celem tematycznym 9 - Promowanie włączenia społecznego, walka z ubóstwem i wszelką dyskryminacją.

Ponadto LSR nawiązuje do założeń priorytetu inwestycyjnego 9vi – inwestycje dokonywane w kontekście Strategii na rzecz rozwoju lokalnego kierowanego przez społeczność.

4. Przedstawienie przedsięwzięć realizowanych w ramach LSR a także wskazanie sposobu ich realizacji wraz z uzasadnieniem

<b>Cel szczegółowy 1.1</b>	
<b>Wzrost aktywności społecznej mieszkańców objętych LSR do 2023 roku</b>	
Przedsięwzięcie	Opis sposobu realizacji przedsięwzięcia
1.1.1 Włączenie społeczne mieszkańców objętych LSR	<p>W ramach przedsięwzięcia realizowane będą operacje polegające na wdrażaniu działań z zakresu wzmocnienia kapitału społecznego oraz włączenia społecznego. W ramach typów operacji zakłada się realizację kompleksowych działań na rzecz osób zagrożonych ubóstwem lub wykluczeniem społecznym i ich otoczenia. Planowane są operacje w zakresie wdrożenia rozwiązań z obszaru aktywnej integracji o charakterze środowiskowym takich jak: kluby młodzieżowe (w tym z programem rówieśniczym obejmujące m.in.: rówieśnicze doradztwo, edukację, liderowanie, coaching rówieśniczy) oraz inne z obszaru aktywnej integracji o charakterze środowiskowym (społeczne), np. szkolne, parafialne, osiedlowe koła środowiskowe. Ponadto zaplanowano szereg działań z zakresu organizowania społeczności lokalnej oraz obywatelskiej takich jak: usługi wzajemnościowe i samopomocowe, lider lub animator aktywności lokalnej oraz obywatelskiej jak również inne rozwiązania w zakresie organizowania społeczności lokalnej i animacji społecznej. Działania te będą mieć charakter kulturalny, sportowy, rekreacyjny i edukacyjny, w tym kształcenie wolontariuszy.</p> <p>Planuje się by część działań wdrażana była również na obszarach wytyczonych do rewitalizacji, wynikających z miejskiego programu rewitalizacji. Działania na rzecz rewitalizacji ukierunkowane mają być na wzrost aktywności społecznej oraz na zmniejszenie poziomu ubóstwa i wykluczenia społecznego co powiązane jest z działaniami w ramach tego przedsięwzięcia.</p>
1.1.2 Funkcjonowanie LGD, nabywanie umiejętności i aktywizacja	<p>Realizacja przedsięwzięć będzie obejmowała szereg działań w zakresie aktywizacji obywatelskiej, które przyczynią się do nabywania odpowiednich kompetencji i umiejętności przez liderów społecznych. Konsekwentne kształcenie potencjalnych liderów lokalnych wpłynie na zainteresowanie mieszkańców ideą LSR oraz przełoży się bezpośrednio na zainteresowanie grantami w ogłaszanych naborach, a także do intensyfikowania inicjatyw oddolnych. W związku z tym planuje się realizację szeregu szkoleń ogólnych dla potencjalnych wnioskodawców (w szczególności z sektora społecznego) z zakresu zarządzania projektami, zagadnień organizacyjnych i prawnych. Ponadto przewiduje się szkolenia bezpośrednio nawiązujące do nabywania umiejętności aplikowania o dotacje w ramach LSR [szkolenia z warunków i kryteriów dotyczących naboru wniosków, przygotowywania projektów oraz ich realizacji (w tym sprawozdawczości i rozliczania)].</p>

Cel szczegółowy 1.2 Podniesienie aktywności społeczno-zawodowej mieszkańców objętych LSR do 2023 roku	
Przedsięwzięcie	Opis sposobu realizacji przedsięwzięcia
1.2.1 Aktywizacja społeczno-zawodowa mieszkańców objętych LSR	W ramach przedsięwzięcia realizowane będą operacje polegające na wdrażaniu działań z zakresu aktywizacji społeczno-zawodowej (w tym szkolenia podnoszące kompetencje i/ lub dające nowe umiejętności zawodowe i społeczne) mieszkańców objętych LSR oraz kluby pracy. W ramach operacji zakłada się realizację działań kompleksowych na rzecz osób zagrożonych ubóstwem lub wykluczeniem społecznym i ich otoczenia, przygotowujących te osoby do podjęcia pracy w przedsiębiorstwach po uprzednim zorganizowaniu staży u pracodawców, w podmiotach publicznych, organizacjach pozarządowych, przedsiębiorstwach społecznych lub w ramach własnej działalności gospodarczej. Kompleksowość polegać będzie na objęciu wsparciem indywidualnym i grupowym całych rodzin, aby rozwiązując ich wszechstronne problemy, doprowadzić ostatecznie do zatrudnienia. Planuje się, aby część działań wdrażana była również na obszarach wytyczonych do rewitalizacji, wynikających z miejskiego programu rewitalizacji. Działania na rzecz rewitalizacji ukierunkowane mają być na wzrost aktywności społeczno-zawodowej oraz na zmniejszenie poziomu ubóstwa i wykluczenia społecznego (związanego m.in. z oddaleniem od rynku pracy), co powiązane jest z działaniami w ramach tego przedsięwzięcia.

5. Specyfikacja wskaźników przypisanych do przedsięwzięć, celów szczegółowych i celów ogólnych wraz z uzasadnieniem wyboru

Cel ogólny	Cele szczegółowe	Przedsięwzięcia	Wskaźnik produktu	Wskaźnik rezultatu	Uzasadnienie wyboru wskaźnika
Wzmocnienie roli kapitału społecznego w rozwoju społeczno-gospodarczym Grudziądza	1.1 Wzrost aktywności społecznej mieszkańców objętych LSR do 2023 roku	1.1.1 Włączenie społeczne mieszkańców objętych LSR	Liczba osób zagrożonych ubóstwem lub wykluczeniem społecznym objętych wsparciem w programie	W1.1.1	Przyjęty wskaźnik produktu oraz wskaźnik rezultatu nawiązują do wskaźników wskazanych w RPO WK-P na lata 2014-2020.

	1.2 Podniesienie aktywności społeczno-zawodowej mieszkańców objętych LSR do 2023 roku	1.2.1 Aktywizacja społeczno-zawodowa mieszkańców objętych LSR	Liczba osób zagrożonych ubóstwem lub wykluczeniem społecznym objętych wsparciem w programie	W1.2.1 W1.2.2 W1.2.3	Przyjęty wskaźnik produktu oraz wskaźniki rezultatu nawiązują do wskaźników wskazanych w RPO WK-P na lata 2014-2020.
--	--	---	---	----------------------------	--

## 6. Źródła pozyskania danych do pomiaru

Prawidłowo prowadzony przez Biuro LGD proces monitoringu LSR dostarczy odpowiednich danych do opomiarowania stanu wskaźników produktu i wskaźników rezultatów. Monitoring prowadzony będzie na podstawie ankiet monitorujących i informacji pozyskanych od Beneficjentów oraz danych dotyczących realizacji projektów własnych. Proces pozyskiwania danych do pomiarów będzie prowadzony na bieżąco zgodnie z przyjętą procedurą monitoringu wskaźników realizacji celów. Pierwszy etap badań będzie dotyczył procesu wyboru operacji, podczas którego zostaną zgromadzone dane - wstępnie wskazujące na to, w jakim stopniu grant lub operacja przyczynią się do realizacji wskaźników określonych w LSR. Drugi etap obejmie już precyzyjne rozliczenie operacji/grantu, kiedy to zostaną rozliczane konkretne osiągnięte wskaźniki produktu i rezultatu określone w sprawozdaniu.

## 7. Sposób i częstotliwość dokonywania pomiaru, uaktualniania danych

Dyrektor Biura LGD będzie bezpośrednio nadzorował proces monitoringu i ewaluacji LSR co oznacza, że będzie odpowiadał za monitorowanie planu działania. Podstawowym założeniem procesu monitoringu jest pomiar postępu w realizacji zaplanowanych do osiągnięcia wskaźników produktu i rezultatu w stosunku do założonego planu. Za bezpośrednią realizację monitoringu odpowiadają pracownicy Biura LGD, którzy zobowiązania są do opracowania wzorów dokumentów, sprawozdań i przedkładania ich do akceptacji Zarządowi. Podstawowym źródłem informacji o zrealizowanych zadaniach będą przede wszystkim dokumenty wewnętrzne LGD.

Dane w zakresie konkretnych produktów i rezultatów realizacji danych przedsięwzięć będą podawane przez Beneficjentów w formie ankiety monitorującej wraz z dołączoną dokumentacją potwierdzającą realizację operacji w zakresie zakładanym we wniosku o wsparcie. W uzupełnieniu do wymienionych działań, pozyskane dane będą weryfikowane podczas kontroli realizacji przedsięwzięć u Beneficjentów na podstawie dokumentacji projektowej.

## 8. Stan początkowy wskaźnika oraz wyjaśnienie sposobu jego ustalenia

Stan początkowy wskaźników oddziaływania został ustalony na podstawie aktualnych danych statystyki publicznej w kontekście dostępnych danych, w tym wypadku według stanu na koniec 2014 roku. Natomiast stan początkowy wskaźników produktu oraz wskaźników rezultatu został ustalony na poziomie „0”. Wynika to z faktu, że zaprojektowane produkty i rezultaty powstaną w wyniku realizacji LSR w latach 2016 -2023.

## 9. Stan docelowy wskaźnika oraz wyjaśnienie dotyczące sposobu jego ustalenia

Przyjęto określenie stanu docelowego wskaźników na rok 2023. Należy jednak podkreślić, że proces monitoringu i ewaluacji LSR zakłada śródkresowe badanie stanu poszczególnych wskaźników produktu i rezultatu w kontekście osiągania każdego z celów szczegółowych. Podejmowane w ramach ewaluacji działania śródkresowe odbędą się w I kwartale 2018 r., w I kwartale 2021 r. oraz finalnie w I kwartale 2023 r.



Tabela 17. Cele i wskaźniki LSR

Wzmocnienie roli kapitału społecznego w rozwoju społeczno-gospodarczym Grudziądz						
1.0	Cel ogólny					
1.1	Cele szczegółowe					
1.2	Wzrost aktywności społecznej mieszkańców objętych LSR do 2023 roku					
Podniesienie aktywności społeczno-zawodowej mieszkańców objętych LSR do 2023 roku						
Wskaźnik oddziaływania dla celu ogólnego						
		Jednostka miary	stan początkowy 2014 rok	plan 2022 rok	Zródło danych/sposób pomiaru	
W1.0.1	Liczba fundacji, stowarzyszeń i organizacji społecznych na 10 tys. mieszkańców	sztuka	16	17	GUS/BDL	
W1.0.2	Liczba osób, którym przyznano świadczenie z pomocy społecznej	osoba	9672	9100	ROPS, MOPR /Ocena zasobów pomocy społecznej	
		Jednostka miary	stan początkowy 2015 rok	plan 2023 rok	Zródło danych/sposób pomiaru	
W1.1.1	Liczba osób zagrożonych ubóstwem lub wykluczeniem społecznym, u których wzrosła aktywność społeczna	osoba	0	381 ✓	Ankiety monitorujące, sprawozdania	
W1.2.1	Liczba osób zagrożonych ubóstwem lub wykluczeniem społecznym, u których wzrosła aktywność społeczna	osoba	0	90 ✓		
W1.2.2	Liczba osób zagrożonych ubóstwem lub wykluczeniem społecznym, poszukujących pracy po opuszczeniu programu	osoba	0	62 ✓	Ankiety monitorujące, sprawozdania	
W1.2.3	Liczba osób zagrożonych ubóstwem lub wykluczeniem społecznym, pracujących po opuszczeniu programu	osoba	0	34 ✓	Ankiety monitorujące, sprawozdania	

Przedsięwzięcia		Grupy docelowe	Sposób realizacji (konkurs, projekt grantowy, operacja własna, projekt współpracy, aktywizacja, itp.)	Nazwa	Jednostka miary	Wskaźniki produktu		Źródło danych/sposób pomiaru
						wartość początkowa 2015 rok	wartość końcowa 2023 rok	
1.1.1	Włączenie społeczne mieszkańców objętych LSR	Osoby zagrożone ubóstwem lub wykluczeniem społecznym, w tym grupy defaworyzowane	projekt grantowy	Liczba osób zagrożonych ubóstwem lub wykluczeniem społecznym objętych wsparciem w programie /	osoba	0	680	Ankiety monitorujące, sprawozdania
1.2.1	Aktywizacja społeczno- zawodowa mieszkańców objętych LSR	Osoby zagrożone ubóstwem lub wykluczeniem społecznym, w tym grupy defaworyzowane	konkurs	Liczba osób zagrożonych ubóstwem lub wykluczeniem społecznym objętych wsparciem w programie ↓	osoba	0	160	Ankiety monitorujące, sprawozdania
SUMA								





Numeracja załączników do Umowy Ramowej nr SZ-IV-R.433.6 2016:

- Załącznik nr 1 LSR wraz z załącznikami;
- Załącznik nr 2 Harmonogram planowanych naborów wniosków o udzielenie wsparcia na wdrażanie operacji w ramach LSR;
- Załącznik nr 3 Procedury wyboru i oceny operacji w ramach LSR;
- Załącznik nr 4 Regulamin organu decyzyjnego;
- Załącznik nr 5 Kryteria wyboru operacji wraz z procedurą ustalania lub zmiany kryteriów;
- Załącznik nr 6 Opisy stanowisk precyzujące podział obowiązków i zakres odpowiedzialności pracowników Biura LGD;
- Załącznik nr 7 Plany szkoleń dla członków organu decyzyjnego i pracowników Biura LGD;
- Załącznik nr 8 Procedury wyboru i oceny grantobiorców w ramach projektów grantowych;
- Załącznik nr 9 Kryteria wyboru grantobiorców wraz z procedurą.

